

## Bollettino fitosanitario della provincia di PISA

Emesso il 30/09/2016 Prossimo aggiornamento 06/10/2016

### ANALISI METEO CLIMATICHE

#### Pioggie

le piogge negli ultimi sette giorni sono state praticamente assenti.

#### Temperature

le temperature massime degli ultimi sette giorni si sono assestate su valori in linea con le medie del periodo nella fascia orientale e meridionale della regione, leggermente superiori alle medie del periodo altrove. I valori minimi in linea o leggermente inferiori alle medie del periodo.

#### Dalle previsioni meteo

Le previsioni indicano per i prossimi sette giorni un peggioramento a partire dalla giornata di venerdì e che dovrebbe portare piogge sino alla giornata di lunedì, con martedì dovremmo assistere ad un miglioramento. Le temperature dovrebbero mantenersi sui valori attuali, salvo un aumento delle minime con presenza di nuvolosità.

(fonte [Consorzio Lamma](#))

## OLIVO

### Fenologia

Le giornate soleggiate aiutano il lento progresso della maturazione e quindi dell'inolizione (processo di trasformazione degli zuccheri in olio) e di conseguenza a seconda delle varietà progrediscono anche i caratteri di maturazione esteriore come la colorazione della buccia e della polpa.

### Mosca delle olive

#### Rischio per la coltura

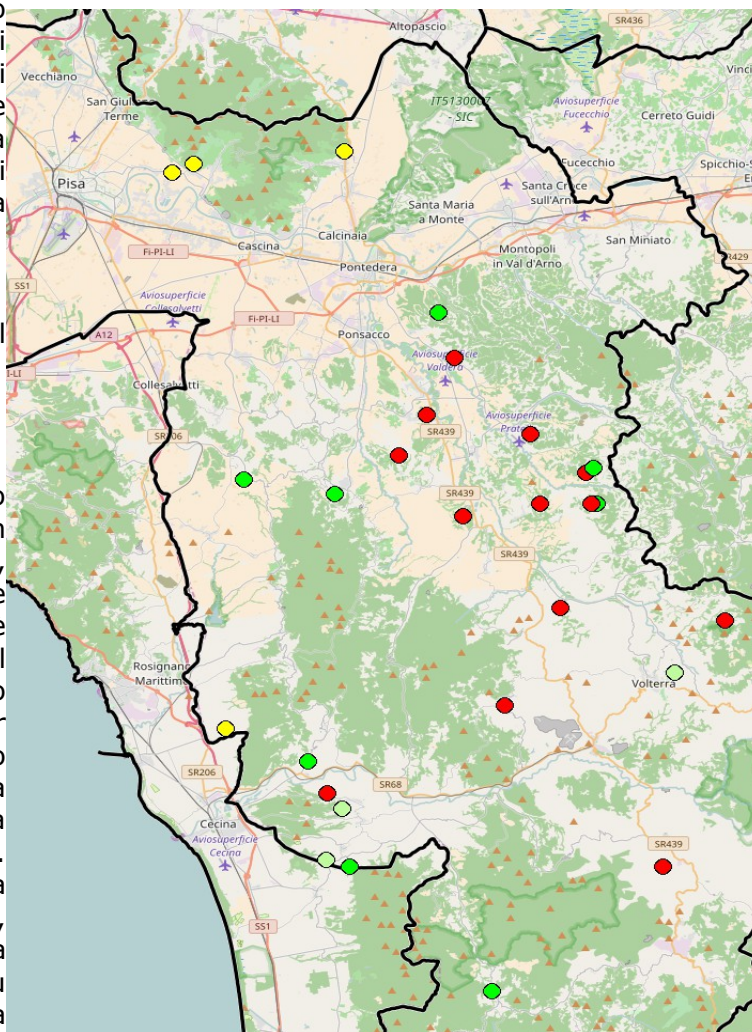
Il rischio permane DIFFUSO su tutto il territorio regionale.

#### Entità del rischio

ALTO.

#### SITUAZIONE

Secondo i dati rilevati sul territorio regionale viene evidenziato un proseguimento delle ovodeposizioni, che interessano nuove aree olivicole rispetto a settimana scorsa, ma è importante sottolineare che il fenomeno mantiene un carattere molto a "macchia di leopardo". Infatti seppur la mosca quest'anno abbia creato maggiori problemi rispetto ad una media storica, la realtà da zona a zona da varietà a varietà è molto differente. Ed in generale l'attacco è inferiore a quello che si verificò nel 2014, complice in primis una carica produttiva 2016 in molti casi molto più alta, e condizioni di piovosità



completamente differenti.

Le ovodeposizioni rilevati questa settimana sul territorio pisano sono costanti rispetto a settimana scorsa, sia nei valori rilevati che nella diffusione nelle aree olivicole.

Per completezza di informazione in molti casi può essere utile dare uno sguardo ai dati completi anche dopo l'uscita dei bollettini, e di seguito riportiamo anche il link alla pagina di visualizzazione dell'infestazione attiva. A questo punto l'invito è di tenere in attesa osservazione anche le uova nella vostra zona [Visualizza i dati](#)

**Legenda** per infestazione attiva (IA) si intende: uova (u) + larve di 1° età vive (I1v) + larve di 2°età vive (I2v) che rappresenta la frazione più sensibile al trattamento con insetticidi ovolarvicidi, nr non rilevato ma non sotto trattamento, nc non confrontabile (per mancanza di dati precedenti). Le località evidenziate sotto trattamento sono aree in cui già la settimana precedente hanno superato la soglia, e quindi che sia stato effettuato o meno il trattamento nell'oliveto monitorato sono considerati tali.

Negli oliveti del monitoraggio, essendo oliveti in produzione di aziende reali, per molti motivi i trattamenti a volte non possono essere eseguiti, oppure hanno presentato problemi. Per questo motivo potete trovare punti di monitoraggio in cui l'infestazione attiva continua a crescere anche quando ha superato la soglia di intervento.

**Sopra la soglia** del 10% di infestazione attiva.

#### Nelle aree costiere

Non si consiglia di effettuare trattamenti, ma di organizzare le operazioni di raccolta nel modo più tempestivo possibile. Per chi deve anticipare la raccolta rispetto a precedenti programmi aziendali è fondamentale RISPETTARE I TEMPI DI CARENZA (tutela del consumatore) e dei TEMPI DI RIENTRO (tutela degli operatori) dei prodotti eventualmente usati.

#### - con infestazione tra il 5 e il 9%

Attendere il prossimo bollettino, se possibile programmare l'anticipo della raccolta

#### - con infestazione attiva inferiore al 5%

attendere i bollettini della prossima settimana.

#### Agricoltura biologica

Per chi è in biologico e/o usa tecniche di difesa con attrattivi alimentari avvelenati, repellenti, antideponenti, mantenere la copertura, anche in caso di eventi meteorici che lo possano dilavare il prodotto dalla vegetazione. In queste categorie di prodotti rientrano i prodotti fitosanitari a base di rame, caolino e attrattivi alimentari con spinosine. Le strategie sopra citate quindi non seguono la logica del trattamento larvicida, ma devono proteggere le olive dall'ovodeposizione. RISPETTARE i tempi di carenza dei prodotti usati.

#### Agricoltura integrata

Prodotti utilizzabili in agricoltura integrata nelle aree sopra indicate superiori alla soglia del 10% ed in raccolta oltre il 26/30 di ottobre:

| Comune                    | Località                            | IA 39  |               |
|---------------------------|-------------------------------------|--------|---------------|
| CAPANNOLI                 | Santo Pietro                        | 10,00% | stabile       |
| PALAIA                    | piazza S. Antonio - Forcoli         | 16,00% | in aumento    |
| PECCIOLI                  | Loc. Montelopio                     | 12,00% | in aumento    |
| PECCIOLI                  | loc. Fabbrica di Peccioli           | 0,00%  | stabile       |
| PECCIOLI                  | Ghezzano                            | 0,00%  | stabile       |
| PECCIOLI                  | Ghizzano                            | 11,00% | stabile       |
| PECCIOLI                  | Pratello                            | 11,00% | stabile       |
| PECCIOLI                  | pod il Pino                         | 11,00% | stabile       |
| PONTERA                   | Montecastello                       | 1,00%  | stabile       |
| CASALE MARITTIMO          | via di Pereta                       | 0,00%  | stabile       |
| CASALE MARITTIMO          | via del Poggio                      | 4,00%  | nc            |
| GUARDISTALLO              | via vicinale di Cavina              | -      | sotto tratt   |
| MONTESCUDAIO              | loc. Poggio Gagliardo               | 12,00% | nc            |
| MONTESCUDAIO              | VIA DELLA SERRA 2 GUARDISTALLO      | 5,00%  | legg aumento  |
| RIPARBELLA                | Pianetto                            | 0,00%  | sotto tratt   |
| CASTELLINA MARITTIMA      | Terriccio                           | 7,00%  | legg aumento  |
| LORENZANA                 | I greppioli                         | 0,00%  | stabile       |
| TERRICCIOLA               | Morrone                             | 10,00% | stabile       |
| TERRICCIOLA               | La ghiacciaia                       | 0,00%  | sotto tratt   |
| TERRICCIOLA               | Pieve de Pitti                      | 21,00% | stabile       |
| BUTI                      | Cascine di Buti                     | 8,00%  | stabile       |
| CALCI                     | SANT'ANDREA                         | -      | sotto tratt   |
| CALCI                     | Via di Pari                         | -      | sotto tratt   |
| CALCI                     | Cimitero                            | -      | sotto tratt   |
| CALCI                     | La Gabella                          | 6,00%  | aumento       |
| CALCI                     | VIA VAL DI VICO, 11                 | -      | nr            |
| SAN GIULIANO TERME        | VIA PROVINCIALE CALCESANA CAMPO 497 | 8,00%  | nc            |
| SAN GIULIANO TERME        | loc Capitano                        | -      | nr            |
| VECCHIANO                 | Via del Roncile Monte Legnaio       | -      | nr            |
| MONTECATINI VAL DI CECINA | loc. Sorbaiano                      | 11,00% | stabile       |
| MONTEVERDI MARITTIMO      | Canneto                             | 0,00%  | sotto tratt   |
| POMARANCE                 | loc. Poggio Bartolino               | 17,00% | forte aumento |
| SAN MINIATO               | Marzana                             | -      | sotto tratt   |
| SANTA MARIA A MONTE       | loc Pregiuntino                     | -      | nr            |
| LAJATICO                  | loc. Spedaletto                     | 12,00% | stabile       |
| VOLTERRA                  | Zona Ospedale                       | 4,00%  | sotto tratt   |
| VOLTERRA                  | Podere Casanuova la Nera            | 16,00% | stabile       |

Dimetoato (ricordiamo che può essere usato al massimo due volte l'anno), Phosmet, per tutti seguire RIGOROSAMENTE dosaggi e modalità riportati in etichetta.

### **Occhio di pavone e Cercospora**

Negli oliveti che hanno manifestato sintomatologie diffuse di occhio di pavone può essere utile un trattamento a base di rame, da effettuare con tutte le accortezze per rispettare i tempi di carenza

### **VITE**

Sono terminati i monitoraggi nei vigneti.

Ricordiamo di segnalare con nastri colorati le piante che hanno manifestato sintomatologia che impongono analisi, potature separate o estirpazione.

### **DIFESA DELLE COLTURE**

**A prescindere dal tipo di prodotto fitosanitario usato, il principio di scelta dei dosaggi dovrebbe essere:**

Suscettibilità elevata, alta pressione della malattia e/o presenza di sintomi, dosaggio massimo riportato in etichetta e ripetere il trattamento allo scadere del periodo di efficacia.

Suscettibilità medio bassa e assenza di sintomi, dosaggio basso riportato in etichetta, e allungare e attendere nuovi eventi infettanti per trattare.

**Ricordiamo** che con l'attuazione del PAN sull'utilizzo dei prodotti fitosanitari il 26 novembre 2016 scade il termine per il controllo funzionale obbligatorio delle macchine per la distribuzione. [Visualizza le informazioni sulla pagina dedicata al PAN Regione Toscana](#)

**NB** per tutelare gli insetti impollinatori, non effettuare trattamenti insetticidi in periodo di fioritura della coltura trattata, e sfalciare l'erba sottostante prima di effettuarli.

### **Finalità e metodologia**

Il servizio viene erogato in, in osservanza di quanto previsto dal D.lgs150 del 2012 "Attuazione della Direttiva 128/2009 CE che istituisce un quadro di azione comunitaria ai fini dell'utilizzo sostenibile dei prodotti fitosanitari".

L'obiettivo perseguito è quello di fornire alle aziende agricole supporti tecnici per l'applicazione delle prescrizioni di difesa integrata introdotti dal PAN.

Con questo bollettino si vuole evidenziare lo stato fitosanitario della coltura, l'eventuale necessità di interventi di difesa ed il momento ottimale per la loro realizzazione allo scopo di evitare la realizzazione di trattamenti inutili o in momenti sbagliati.

I formulati indicati sono quelli riportati nei disciplinari di produzione integrata della Regione Toscana per l'anno 2016.